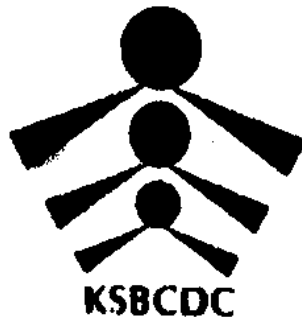


**കേരള സംസ്ഥാന പിന്നോക്ക വിഭാഗ വികസന
കോർപ്പറേഷൻ ലിമിറ്റഡ്**

റ്റി.സി.27/588 (7) & (8), സെന്റീനൽ, മൂന്നാം നില,
പാറ്റൂർ, വഞ്ചിയൂർ പി.ഒ., തിരുവനന്തപുരം - 35

ഫോൺ : 0471-2577539/2577550



പൗരാവകാശരേഖ

2005

കേരള സംസ്ഥാന പിന്നോക്ക വിഭാഗ വികസന കോർപ്പറേഷൻ
മാനേജിംഗ് ഡയറക്ടറുടെ കാര്യാലയം ഉറപ്പു നൽകുന്ന സേവനങ്ങളെ
സംബന്ധിച്ച് പൊതുജനങ്ങൾ അറിഞ്ഞിരിക്കേണ്ട കാര്യങ്ങൾ

ആമുഖം

കേരള സംസ്ഥാന പിന്നോക്ക വിഭാഗ വികസന കോർപ്പറേഷന്റെ 14 ജില്ലാ ഓഫീസുകളുടെ പരിധിയിൽ താമസിക്കുന്ന ഗുണഭോക്താക്കളായ പൗരന്മാർക്ക് വാഗ്ദാനം ചെയ്യുന്ന സേവനങ്ങൾ, അവ ലഭ്യമാക്കുന്നതിനുള്ള സമയപരിധിയും നിർദ്ദിഷ്ട അപേക്ഷകളുടെ ഫീസും, സേവനത്തെക്കുറിച്ചുള്ള പരാതികൾ, പരിഹാരമാർഗ്ഗങ്ങൾ ഇതുമായി ബന്ധപ്പെട്ടു പ്രവർത്തിക്കുന്നവരുടെ ചുമതലകളും കടമകളും എന്നിവ ഈ പൗരാവകാശരേഖയിൽ വിശദമായി പ്രതിപാദിക്കുന്നു. 21/12/1999ലെ സർക്കാർ ഉത്തരവ് നമ്പർ (MS/30/99/P&ARD)യിലെ മാർഗ്ഗനിർദ്ദേശങ്ങളാണ് ഈ രേഖക്ക് അടിസ്ഥാനമായിട്ടുള്ളത്.

കാലാകാലങ്ങളിൽ സർക്കാർ പുറപ്പെടുവിക്കുന്ന മാർഗ്ഗനിർദ്ദേശങ്ങൾ, സേവനരംഗത്തെ നൂതനപ്രവണതകൾ എന്നിവയുടെ അടിസ്ഥാനത്തിൽ പൗരാവകാശരേഖകൾ പുതുക്കി പ്രസിദ്ധീകരിക്കുന്നതും, കോർപ്പറേഷന്റെ എല്ലാ ജില്ലാ ഓഫീസുകളിലും പൊതുജനങ്ങളുടെ അറിവിനായി ലഭ്യമാക്കുന്നതുമാണ്.

തിരുവനന്തപുരം

മാനേജിംഗ് ഡയറക്ടർ

പ്രതിജ്ഞ

കേരള സംസ്ഥാന പിന്നോക്ക വിഭാഗ വികസന കോർപ്പറേഷന്റെ ഉപഭോക്താക്കളായി വരുന്ന ഏവർക്കും അവകാശപ്പെട്ടതും അർഹതപ്പെട്ടതുമായ സേവനങ്ങൾ സുതാര്യതയോടും സമയബന്ധിതമായും ഏറ്റവും സൗഹൃദപരവുമായ അന്തരീക്ഷത്തിൽ നിർവ്വഹിക്കുവാൻ ഈ സ്ഥാപനത്തിലെ എല്ലാ ജീവനക്കാരും പ്രതിജ്ഞാബദ്ധമാണെന്ന് ഈ രേഖയിലൂടെ ഉറപ്പ് നൽകുന്നു.

1) കേരള സംസ്ഥാന പിന്നോക്ക വിഭാഗ വികസന കോർപ്പറേഷനെക്കുറിച്ചുള്ള പൊതു വിവരണം.

കേരള സംസ്ഥാന പിന്നോക്ക വിഭാഗ വികസന കോർപ്പറേഷൻ 1995 ഫെബ്രുവരി മാസം 28-ാം തീയതി കമ്പനീസ് ആക്ട് പ്രകാരം നിലവിൽവന്നു. ഈ കോർപ്പറേഷൻ പൂർണ്ണമായും സർക്കാർ നിയന്ത്രണത്തിലാണ് പ്രവർത്തിച്ചുവരുന്നത്. കോർപ്പറേഷന്റെ അടവ് മൂലധന നിക്ഷേപം 41.76 കോടി രൂപയും, മൂലധനനിക്ഷേപം 50 കോടി രൂപയുമാണ്. കേന്ദ്ര സർക്കാരിന്റെ കീഴിലുള്ള ദേശീയ ധനകാര്യ വികസന കോർപ്പറേഷനുകളുടെ (NBCFDC, NMDFC) വായ്പാ ധനസഹായവും, കേരള സർക്കാരിന്റെ ഓഹരി മൂലധനവും ഉപയോഗിച്ച് കുറഞ്ഞ പലിശ നിരക്കിൽ വൈവിധ്യമാർന്ന വായ്പാ പദ്ധതികൾ മറ്റു പിന്നോക്ക/മത ന്യൂനപക്ഷ വിഭാഗങ്ങളിലെ പാവപ്പെട്ടവരുടെ സമഗ്ര പുരോഗതി മുഖ്യലക്ഷ്യമാക്കി ഈ കോർപ്പറേഷൻ നടപ്പിലാക്കി വരുന്നു. 2002-03 വർഷത്തെ ഏറ്റവും നല്ല പ്രവർത്തനത്തിനുള്ള ഇന്ത്യയിലെ സ്റ്റേറ്റ് ചാനലൈസിംഗ് ഏജൻസിയായി ഈ കോർപ്പറേഷനെ NBCFDC തിരഞ്ഞെടുത്തിട്ടുണ്ട്.

ലക്ഷ്യം

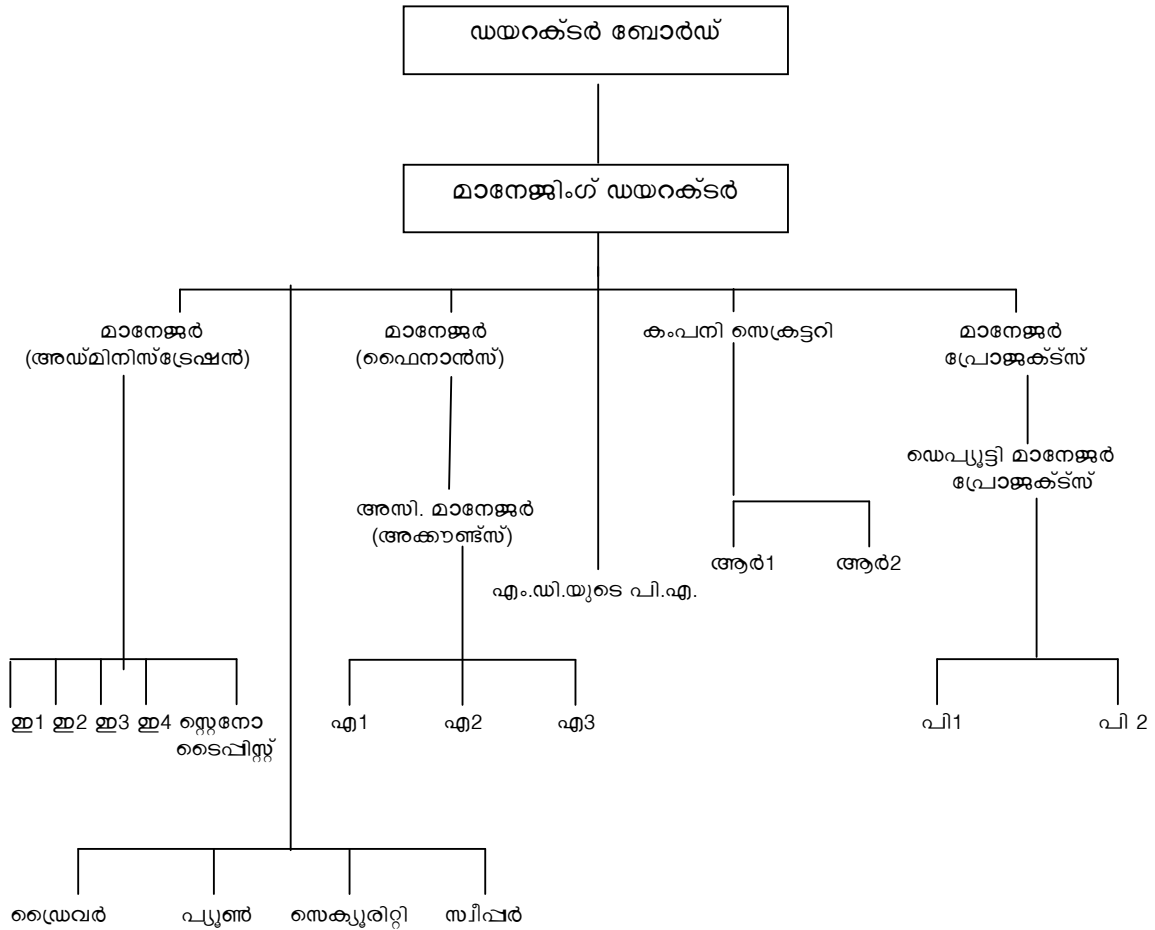
“ദാരിദ്ര്യത്തിൽ നിന്നും പിന്നോക്കാവസ്ഥയിൽ നിന്നുമുള്ള മോചനം”

ഔത്യം

- 1) മറ്റു പിന്നോക്ക/മതന്യൂനപക്ഷ വിഭാഗങ്ങളിലെ പാവപ്പെട്ടവരുടെ സമഗ്രപുരോഗതിക്കുവേണ്ടി വ്യാവസായികം, കാർഷികം, സേവനം, ഗതാഗതം, കരകൗശലം തുടങ്ങിയ മേഖലകളിൽ ചെറുകിട യൂണിറ്റുകൾ തുടങ്ങാൻ വായ്പ നൽകുന്നു.
- 2) മറ്റു പിന്നോക്ക/മതന്യൂനപക്ഷ വിഭാഗങ്ങളുടെ സാമൂഹിക, സാമ്പത്തിക, വിദ്യാഭ്യാസ രംഗത്തെ സമഗ്രപുരോഗതിക്കുവേണ്ടിയുള്ള പദ്ധതികൾ നടപ്പിലാക്കുവാനുള്ള വായ്പ നൽകുന്നു.
- 3) മറ്റു പിന്നോക്ക/മതന്യൂനപക്ഷ വിഭാഗങ്ങളുടെ സാങ്കേതിക വ്യാവസായിക പ്രാവീണ്യം ഉയർത്തുന്നതിനായി സഹായിക്കുന്നു.

2) ഭരണ സംവിധാനം

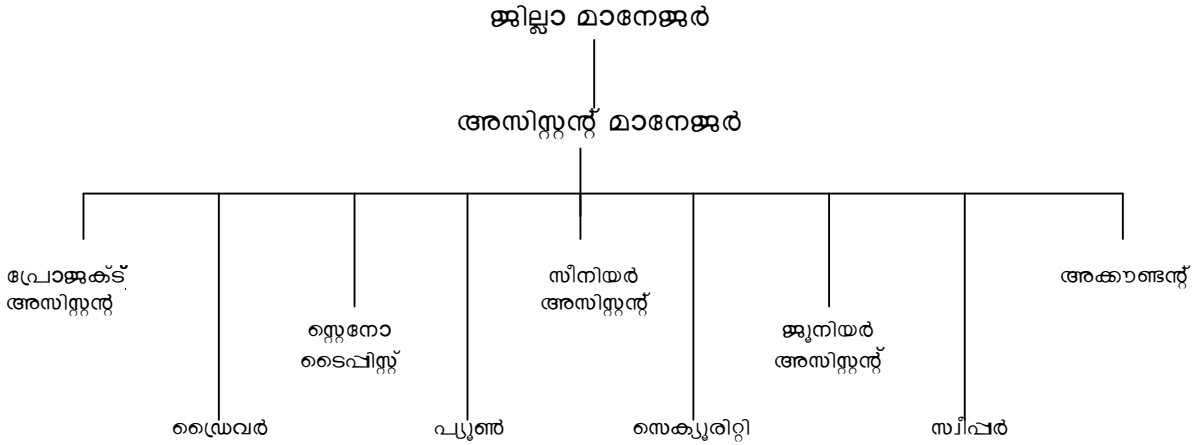
ഹെഡ് ഓഫീസ് : റ്റി.സി.27/588 (7) & (8), സെന്റിനൽ, മൂന്നാം നില, പാറ്റൂർ, വഞ്ചിയൂർ പി.ഒ., തിരുവനന്തപുരം - 35



- എ1 - എ3 - ഫിനാൻസ് & അക്കൗണ്ടിംഗ്
- ഇ1 - ഇ4 - അഡ്മിനിസ്ട്രേഷൻ & പേഴ്സണൽ
- പി1 - പി2 - പ്രോജക്ട്സ്
- ആർ1 - ആർ 2 - റിക്കവറി

ഓഫീസുകളുടെ മുൻഭാഗത്ത് സ്ഥാപിച്ചിട്ടുള്ള ബോർഡിൽ പ്രധാന വിഷയങ്ങൾ കൈകാര്യം ചെയ്യുന്ന ഉദ്യോഗസ്ഥരുടെ പേര് രേഖപ്പെടുത്തിയിട്ടുണ്ട്. അവരെ സമീപിച്ച് അറിയേണ്ട കാര്യങ്ങൾ മനസ്സിലാക്കേണ്ടതാണ്.

ജില്ലാ ആഫീസുകൾ



3) പ്രവർത്തനമേഖല

കേരള സംസ്ഥാനമൊട്ടാകെ വ്യാപിക്കുന്നതാണ് കെ.എസ്.ബി.സി.ഡി.സി.-യുടെ പ്രവർത്തന മേഖല.

4) ഹെഡ് ഓഫീസ്/ജില്ലാ ഓഫീസ് തുടങ്ങിയവയുടെ മേൽവിലാസം, ഫോൺ നമ്പർ., ഇമെയിൽ

മേൽവിലാസം	ടെലിഫോൺ/ഇമെയിൽ
ഹെഡ് ഓഫീസ് റ്റി.സി.27/588 (7) & (8), സെന്ററിനൽ, മൂന്നാം നില പാറ്റൂർ, വഞ്ചിയൂർ പി.ഒ., തിരുവനന്തപുരം - 35	0471-2577539/2577550 ഇ-മെയിൽ : ksbcdc@gmail.com വെബ് സൈറ്റ് : www.ksbcdc.com
തിരുവനന്തപുരം റ്റി.സി.5/1700, കേളച്ചന്ദ്ര, ശ്രീകൃഷ്ണ സ്വാമി കേന്ദ്രത്തിനു സമീപം, അമ്പലമുക്ക് കവടിയാർ പി.ഒ., തിരുവനന്തപുരം - 14	0471-2434649 ഇ-മെയിൽ : tvmbcdc@yahoo.co.in
കൊല്ലം SNDP യോഗം ബിൽഡിംഗ് Opp.S.N. വിമൻസ് കോളേജ്, കൊല്ലം	0474-2766276 ഇ-മെയിൽ : bcdcklm@sify.com
പത്തനംതിട്ട ആലുംമുട്ടിൽ പ്ലാസ കളക്ടറേറ്റിനു സമീപം, പത്തനംതിട്ട	0468-2226111 ഇ-മെയിൽ : bcdcpa@gmail.com
ആലപ്പുഴ സൗമ്യ കോംപ്ലക്സ്, വെള്ളക്കിണർ ഇംഗ്ലീഷൻ സിവിൽ സ്റ്റേഷൻ വാർഡ്, ഹെഡ് പോസ്റ്റ് ഓഫീസ്, ആലപ്പുഴ - 11	0477-2254121 ഇ-മെയിൽ : bcdcalp@bsnl.in

കോട്ടയം

ബിൽഡിംഗ് നമ്പർ XI/696
ഇരയിൽകടവ്, കോട്ടയം

0481-2303925

ഇ-മെയിൽ : ksbcdcktm@bsnl.in

ഇടുക്കി

വ്യാപാര ഭവൻ,
ഇടുക്കി കോളനി പി.ഒ., ചെറുതോണി
ഇടുക്കി

0486-2235264

ഇ-മെയിൽ : bcdcidukki@yahoo.com

എറണാകുളം

പരമാര ഷോപ്പിംഗ് കോംപ്ലെക്സ്
എറണാകുളം നോർത്ത് - 18

0484-2394005

ഇ-മെയിൽ : bcdckm@gmail.com

തൃശൂർ

ഠൗൺ ഹാളിനു സമീപം
പാലസ് റോഡ്, ചെമ്പുകാവ്
തൃശൂർ - 20

0487-2321776

ഇ-മെയിൽ : bcdctsr@gmail.com

പാലക്കാട്

നൈനാൻസ് കോംപ്ലെക്സ്
മേട്ടുപ്പാളയം സ്ക്വീറ്റ്, പാലക്കാട്

0491-2545167

ഇ-മെയിൽ : bcdcpkd@sancharnet.in

മലപ്പുറം

ഇ.ആന്റ്.കെ.ബിൽഡിംഗ്സ്
മുണ്ടുപറമ്പ്, മലപ്പുറം - 8

0483-2734114

ഇ-മെയിൽ : bcdcmalappuram@yahoo.com

കോഴിക്കോട്

2/1037, രണ്ടാം നില, മൈത്രി ബിൽഡിംഗ്സ്
പി.എം.കുട്ടി റോഡ്, നടക്കാവ്, കോഴിക്കോട്

0495-2761910

ഇ-മെയിൽ : ksbcdckkd@bsnl.in

വയനാട്

പി.ബി.എം. ഹോസ്പിറ്റലിനു സമീപം
മീനങ്ങാടി, വയനാട്

0493-6246309

ഇ-മെയിൽ : bcdcwjd@sancharnet.in

കണ്ണൂർ

റ്റി.കെ.1/408 ഇ.പടനപാലം റോഡ്
കണ്ണൂർ

0497-2706196

ഇ-മെയിൽ : bcdcknrl@bsnl.in

കാസർഗോഡ്

ഹൈലെയിൻ പ്ലാസ, ബിൽഡിംഗ്
നം.KNC.11/346 A 17, ആനബാഗിലു
എം.ജി. റോഡ്, കാസർഗോഡ്

04994-227060

ഇ-മെയിൽ : bcdckg@bsnl.in

5) ഓഫീസ് സമയം

എല്ലാ പ്രവർത്തി ദിവസങ്ങളിലും രാവിലെ 10 മണി മുതൽ വൈകിട്ട് 5 മണി വരെ ഓഫീസ് തുറന്നു പ്രവർത്തിക്കുന്നതാണ്. ഉച്ചഭക്ഷണ സമയം 1 മണി മുതൽ 1.45 വരെ. എന്തിനാലും പണമിടപാടുകളുടെ സമയം ഉച്ച കഴിഞ്ഞ് 3 മണി വരെയായി പരിമിതപ്പെടുത്തിയിട്ടുണ്ട്.

ഗുണഭോക്തൃസമുദായങ്ങൾ:

നഗരപ്രദേശങ്ങളിൽ 55,000/- രൂപയിൽ താഴെയും ഗ്രാമപ്രദേശങ്ങളിൽ 40,000/- രൂപയിൽ താഴെയും വാർഷിക കുടുംബ വരുമാനമുള്ള മറ്റു പിന്നോക്ക ന്യൂനപക്ഷ വിഭാഗങ്ങളിൽപ്പെടുന്നവരാണ് ഗുണഭോക്താക്കൾ.

മറ്റു പിന്നോക്ക സമുദായങ്ങളുടെ ലിസ്റ്റ്

I. സംസ്ഥാനമൊട്ടാകെ

1. അഗസ (Agasa)
2. അമ്പലക്കാരൻ
3. ആംഗ്ളോ ഇന്ത്യൻ
4. അരേമറാട്ടി
5. ആര്യ
6. ബണ്ഡാരി
7. ബില്ലവ
8. ചക്കാലൻ
9. ചവളക്കാരൻ
10. ചെട്ടി [കോട്ടാർചെട്ടി, പറക്കച്ചെട്ടി, ഏലൂർചെട്ടി, ആറ്റിങ്ങൽ ചെട്ടി, പുതൂക്കടച്ചെട്ടി, ഇരണിയൽചെട്ടി, ശ്രീ പണ്ഡാരചെട്ടി, തെലുങ്കുചെട്ടി, പേരൂർക്കട ചെട്ടി, ഉദയൻകുളങ്ങരചെട്ടി, സാധുചെട്ടി, 24 മനൈചെട്ടികൾ, (24 Mani Chetties), വയനാടൻ ചെട്ടി, കലവറചെട്ടി]
11. ദേവദിഗ (Devadiga)
12. ദേവാംഗ (Devanga)
13. ധീവര (അരയൻ, വാലൻ, നൂളയൻ, മുക്കുവൻ, അരയവാത്തി, വളിഞ്ഞിയാർ, പാണിയാക്കൽ, മുകയ ബോവി-മുകയാർ, മുകവീരൻ)
14. ഇഴവരും തീയരും
15. ഇഴവാത്തി
16. എഴുത്തച്ഛൻ
17. ഗണിക
18. ഗട്ടി (Gati)
19. ഗൗഡ (Gowda)
20. ഹെഗ്ഡേ (Hegede)
21. ഇഴുവൻ-ഇല്ലുവൻ (Ezhuvan - Illuvans or Ezhuvan)
22. ജോഗി
23. കടുപ്പട്ടൻ (Kaduppattan)
24. കയ്കോലൻ Kaikolan)
25. കോലാശി (കലശപ്പണിക്കർ)
26. കളരിക്കുറുപ്പ് അല്ലെങ്കിൽ കളരിപ്പണിക്കർ
27. വിശ്വകർമ്മ (ആശാരി, ചപ്പത്തേഗ്ര, കല്ലാശാരി, കൽത്തച്ചൻ, കമ്മാള, കംസല, കന്നാൻ, കരുവാൻ, കുടാരൻ, കൊല്ലൻ, മലയാള കമ്മാള, മുശാരി, പാണ്ടിക്കമ്മാള, പാണ്ടി തട്ടാൻ, പെരുംകൊല്ലൻ, തച്ചൻ, തട്ടാൻ, വിൽകുറുപ്പ്, വില്ലാശാൻ, വിശ്വബ്രാഹ്മണൻ അല്ലെങ്കിൽ വിശ്വബ്രാഹ്മണൻ, വിശ്വകർമ്മാള)
28. കന്നടിയൻ (Kannadiyans)

29. കണിശു അല്ലെങ്കിൽ കണിയാർ പണിക്കർ, കാണി അല്ലെങ്കിൽ കണിയാൻ (ഗണക) അല്ലെങ്കിൽ കണിശാൻ അല്ലെങ്കിൽ കമ്നൻ (Kamnan)
30. കാവുതിയ (Kavuthiyan)
31. കാവുടിയാരു (Kavudiyaru)
32. കൊടിയാർ (Kodiyar)
33. കൃഷ്ണൻവക
34. കേരള മുതലി (Kerala Mudalis)
35. കുടുംബി
36. കുശവൻ (കുലാല, കുലാല നായർ അല്ലെങ്കിൽ ആന്ധ്രാനായർ അല്ലെങ്കിൽ ആന്ദുരുനായർ)
37. കുംബാരൻ (Kumbarans)
38. ലത്തീൻ കത്തോലിക്കർ
39. മടിവല (Madivalas)
40. മാപ്പിള
41. മറവൻ (Maravans)
42. മരുതവർ (Maruthuvar)
43. മുസ്ളീം
44. നാടാർ (ഹിന്ദു നാടാരും എസ്.ഐ.യു.സി.യിൽ ഉൾപ്പെട്ട നാടാരും)
45. നായിക്കൻ
46. ഓടൻ
47. ക്രിസ്തു മതത്തിലേക്ക് പരിവർത്തനം ചെയ്ത പട്ടിക ജാതിക്കാർ
48. പണ്ഡിതർ
49. പന്നിയാർ (Panniyar)
50. പട്ടാര്യ
51. പെരുവണ്ണാൻ (വാരണവൻ) (Varanavar)
52. പുളളുവൻ
53. രജപുർ (Rajapur)
54. ചക്രവർ, ശക്രവർ (കാവതി)
55. സൗരാഷ്ട്രർ
56. ശാലിയാർ (Saliyars)
57. സേനായ്ത്തലവൻ (എളവാണിയാ) (Elavaniya)
58. എസ്.ഐ.യു.സി (44-ാം വിഭാഗത്തിൽ പറഞ്ഞിട്ടുള്ള നാടാർ ഒഴിച്ചുള്ളവർ)
59. തച്ചർ (Thachar)
60. തോൽകൊല്ലൻ (Tholkollan)
61. തോട്ടിയൻ
62. വടുവൻ, വടുഗൻ, വടുകർ, വടുക (വടുക്കൻ)
63. വേളാൻ (Velan)
64. വാണിയൻ (വാണിക, വാണികവൈശ്യ, വാണിഭക്ഷെട്ടി, വാണിയക്ഷെട്ടി, അയിരവർ, നാഗരതർ, വാണിയൻ)
65. വാണിയർ (Vaniyar)
66. വക്കലിഗ (Vakkaliga)
67. വീരശൈവ (യോഗി, യോഗീശ്വരൻ)
68. വെളുത്തേടത്ത് നായർ (വെളുത്തേടൻ, വണ്ണത്താൻ)
69. വിളക്കിത്തല നായർ (വിളക്കിത്തലവൻ)
70. യാദവൻ (കോലയ, ആയർ, മായർ, മണിയാണി, ഇരുമൻ)

II മലബാർ ജില്ലയിൽ

1. ബോയൻ
2. ഗെൻജാം റെഡ്ഡി (Ganjam Raddis)
3. വിഷവൻ (Vishavan)

III മലബാർ ഇല്ല ഓഴികെ സംസ്ഥാനമൊട്ടാകെ

- 1. കമ്മര (Kammara)
- 2. മലയൻ
- 3. മലയേക്കണ്ടി (Malayekandi)
- 4. റെഡ്ഡ്യാർ

IV മലബാർ ഇല്ലയിലെ കാസർഗോഡ് താലൂക്ക് ഓഴികെ സംസ്ഥാനമൊട്ടാകെ

മറാട്ടി (Marati)

സ്ത്രപക്ഷ സമുദായങ്ങൾ:

- 1. ക്രിസ്ത്യൻ
- 2. മുസ്ളിം
- 3. സിക്ക്
- 4. ബുദ്ധ
- 5. പാഴ്സി

7) കോർപ്പറേഷൻ നടപ്പിലാക്കിവരുന്ന വിവിധ വായ്പാപദ്ധതികൾ

a. KSBCDC ഫണ്ട് ഉപയോഗിച്ച് മറ്റു പിന്നോക്ക വിഭാഗങ്ങൾക്കായി നടപ്പിലാക്കുന്ന ക്ഷേമ പദ്ധതികൾ:

a(i) വിദേശത്ത് ജോലി നേടി പോകുന്നവർക്കുള്ള വായ്പാ പദ്ധതി

യോഗ്യതാ മാനദണ്ഡങ്ങൾ

- 1) അപേക്ഷകൻ മറ്റു പിന്നോക്ക സമുദായങ്ങളിലേതിലേക്കില്ല. ഉൾപ്പെട്ട ആളായിരിക്കണം.
- 2) അപേക്ഷകന്റെ കുടുംബ വാർഷിക വരുമാന പരിധി 70,000/- രൂപയിൽ താഴെയായിരിക്കണം.
- 3) അപേക്ഷകന്റെ പ്രായം 18-നും 55-നും മദ്ധ്യേയായിരിക്കണം.

പരമാവധി വായ്പാ തുക

പരമാവധി 30,000/- രൂപ

പലിശ നിരക്കും തിരിച്ചടവ് കാലാവധിയും

പലിശ നിരക്ക് 8.5%, തിരിച്ചടവ് കാലാവധി 36 തുല്യ മാസ ഗഡുക്കൾ

a(ii) പെൺകുട്ടികളുടെ വിവാഹ സഹായ പദ്ധതി

യോഗ്യതാ മാനദണ്ഡങ്ങൾ

- 1) അപേക്ഷകൻ മറ്റു പിന്നോക്ക സമുദായങ്ങളിലേതിലേക്കില്ല. ഉൾപ്പെട്ട ആളായിരിക്കണം.
- 2) അപേക്ഷകന്റെ കുടുംബ വാർഷിക വരുമാന പരിധി 70,000/- രൂപയിൽ താഴെയായിരിക്കണം.
- 3) പെൺകുട്ടിയുടെ പ്രായം 18 വയസോ അതിനുമുകളിലോ ആയിരിക്കണം.
- 4) അപേക്ഷകൻ രക്ഷകർത്താവാണെങ്കിൽ പ്രായപരിധി 65 വയസ്സിൽ താഴെയായിരിക്കണം.
- 5) പെൺകുട്ടിയുടെ പേര് ഉൾപ്പെട്ടിട്ടുള്ള രേഖകൾ കാർഡിൽ പേരുള്ള സഹോദരിക്കോ സഹോദരനോ അപേക്ഷിക്കാവുന്നതാണ്.

പരമാവധി വായ്പാ തുക

പരമാവധി 30,000/- രൂപ

പലിശ നിരക്കും തിരിച്ചടവ് കാലാവധിയും

പലിശ നിരക്ക് 8.5%, തിരിച്ചടവ് കാലാവധി 60 തുല്യ മാസ ഗഡുക്കൾ

a (iii) വിദ്യാർത്ഥികൾക്ക് കംപ്യൂട്ടർ വാങ്ങുന്നതിനുള്ള വായ്പാ പദ്ധതി

യോഗ്യതാ മാനദണ്ഡങ്ങൾ

- 1) അപേക്ഷകൻ മറ്റു പിന്നോക്ക സമുദായങ്ങളിലേതിലേക്കില്ല. ഉൾപ്പെട്ട ആളായിരിക്കണം.
- 2) അപേക്ഷകന്റെ കുടുംബ വാർഷിക വരുമാന പരിധി 300000 രൂപയിൽ താഴെയായിരിക്കണം.
- 3) അപേക്ഷകൻ വിദ്യാർത്ഥിയോ രക്ഷകർത്താവോ ആയിരിക്കണം.
- 4) അപേക്ഷകൻ വിദ്യാർത്ഥിയാണെങ്കിൽ പ്രായം 18നു മുകളിലായിരിക്കണം.
- 5) അപേക്ഷകൻ രക്ഷിതാവാണെങ്കിൽ പ്രായപരിധി 65 വയസ്സിനു താഴെയായിരിക്കണം.

പരമാവധി വായ്പാ തുക

പരമാവധി 50,000/- രൂപ

പലിശ നിരക്കും തിരിച്ചടവ് കാലാവധിയും

പലിശ നിരക്ക് 8.5%, തിരിച്ചടവ് കാലാവധി 60 തുല്യ മാസ ഗഡുക്കൾ

a (iv) സർക്കാർ/പൊതുമേഖലാ/സ്വകാര്യ മേഖലകളിലെ ഉദ്യോഗസ്ഥർക്കുള്ള ഇരുപതു വാഹനവായ്പാ പദ്ധതി

യോഗ്യതാ മാനദണ്ഡങ്ങൾ

- 1) അപേക്ഷകൻ മറ്റു പിന്നോക്ക സമുദായങ്ങളിലേതിലേക്കില്ല. ഉൾപ്പെട്ട ആളായിരിക്കണം.
- 2) അപേക്ഷകന്റെ കുടുംബ വാർഷിക വരുമാന പരിധി 3,00,000/- രൂപയിൽ താഴെയായിരിക്കണം.
- 3) അപേക്ഷകന്റെ പ്രായം 18നു 50നു മധ്യേ ആയിരിക്കണം.

പരമാവധി വായ്പാ തുക

പരമാവധി 50,000/- രൂപ

പലിശ നിരക്കും തിരിച്ചടവ് കാലാവധിയും

പലിശ നിരക്ക് 8.5%, തിരിച്ചടവ് കാലാവധി 60 തുല്യ മാസ ഗഡുക്കൾ

a (v) സർക്കാർ/പൊതുമേഖല/സ്വകാര്യമേഖലകളിലെ ജീവനക്കാർക്കുള്ള കൺസ്യൂമർ ഡ്യൂറബിൾ വായ്പ

യോഗ്യതാമാനദണ്ഡങ്ങൾ

- 1) അപേക്ഷകൻ മറ്റു പിന്നോക്ക സമുദായങ്ങളിലേതിലേക്കില്ല. ഉൾപ്പെട്ട ആളായിരിക്കണം.
- 2) അപേക്ഷകന്റെ കുടുംബ വാർഷിക വരുമാന പരിധി 3,00,000/- രൂപയിൽ താഴെയായിരിക്കണം.
- 3) അപേക്ഷകന്റെ പ്രായം 18നും 50നും മധ്യേ ആയിരിക്കണം.

പരമാവധി വായ്പാ തുക

പരമാവധി 50,000/- രൂപ അല്ലെങ്കിൽ കൺസ്യൂമർ ഡ്യൂറബിളിന്റെ വിലയുടെ 95 ശതമാനത്തിൽ കവിയാത്ത തുക.

പലിശ നിരക്കും തിരിച്ചടവ് കാലാവധിയും

പലിശ നിരക്ക് 8.5%, തിരിച്ചടവ് കാലാവധി 60 തുല്യ മാസ ഗഡുക്കൾ

a (vi) സർക്കാർ/പൊതുമേഖല/സ്വകാര്യമേഖലകളിലെ ജീവനക്കാർക്കുള്ള ഭവന പുനരുദ്ധാരണ വായ്പ (സാസ്ഥിത്യം)

യോഗ്യതാ മാനദണ്ഡങ്ങൾ

- 1) അപേക്ഷകൻ മറ്റു പിന്നോക്ക സമുദായങ്ങളിലേതിലേക്കില്ല. ഉൾപ്പെട്ട ആളായിരിക്കണം.
- 2) അപേക്ഷകന്റെ കുടുംബ വാർഷിക വരുമാന പരിധി 3,00,000/- രൂപയിൽ താഴെയായിരിക്കണം.
- 3) അപേക്ഷകന്റെ പ്രായം 18നും 50നും മധ്യേ ആയിരിക്കണം.

പരമാവധി വായ്പാ തുക

പരമാവധി 50,000/- രൂപ

പലിശ നിരക്കും തിരിച്ചടവ് കാലാവധിയും

പലിശ നിരക്ക് 8.5%, തിരിച്ചടവ് കാലാവധി 60 തുല്യ മാസ ഗഡുക്കൾ

a (vii) ഇൻസ്റ്റിറ്റ്യൂട്ട്/ഫോൻചൈസ് ഡെവലപ്മെന്റ് വായ്പ

യോഗ്യതാ മാനദണ്ഡങ്ങൾ

- 1) അപേക്ഷകൻ മറ്റു പിന്നോക്ക സമുദായങ്ങളിലേതിലേക്കില്ല. ഉൾപ്പെട്ട ആളായിരിക്കണം.
- 2) അപേക്ഷകന്റെ കുടുംബ വാർഷിക വരുമാന പരിധി 3,00,000/- രൂപയിൽ താഴെയായിരിക്കണം.
- 3) അപേക്ഷകന്റെ പ്രായം 18നും 55നും മധ്യേ ആയിരിക്കണം.

പരമാവധി വായ്പാ തുക

പരമാവധി 2,50,000/- രൂപ ഇത് പദ്ധതി അടങ്കൽ തുകയുടെ 50 ശതമാനത്തിൽ കൂടുവാൻ പാടില്ല.

പലിശ നിരക്കും തിരിച്ചടവ് കാലാവധിയും

പലിശ നിരക്ക് 8.5%, തിരിച്ചടവ് കാലാവധി 60 തുല്യ മാസ ഗഡുക്കൾ

a (viii) സ്വയം തൊഴിൽ വായ്പ

യോഗ്യതാ മാനദണ്ഡങ്ങൾ

- 1) അപേക്ഷകൻ മറ്റു പിന്നോക്ക സമുദായങ്ങളിലേതിലേക്കില്ല. ഉൾപ്പെട്ട ആളായിരിക്കണം.
- 2) അപേക്ഷകന്റെ കുടുംബ വാർഷിക വരുമാന പരിധി പട്ടണപ്രദേശങ്ങളിൽ 55,000/- രൂപയിലും ഗ്രാമപ്രദേശങ്ങളിൽ 40,000/- രൂപയിലും താഴെയായിരിക്കണം.
- 3) അപേക്ഷകന്റെ പ്രായം 18നും 55നും മധ്യേ ആയിരിക്കണം.

പരമാവധി വായ്പാ തുക

പരമാവധി 50,000/- രൂപ

പലിശ നിരക്കും തിരിച്ചടവ് കാലാവധിയും

പലിശ നിരക്ക് 6%, തിരിച്ചടവ് കാലാവധി 60 തുല്യ മാസ ഗഡുക്കൾ (ഏറ്റവും കുറഞ്ഞ തിരിച്ചടവ് കാലാവധി 36 മാസം)

a (ix) വിദേശ വിദ്യാഭ്യാസ വായ്പ

യോഗ്യതാ മാനദണ്ഡങ്ങൾ

- 1) അപേക്ഷകൻ മറ്റു പിന്നോക്ക സമുദായങ്ങളിലേതിലേക്കില്ല. ഉൾപ്പെട്ട ആളായിരിക്കണം.
- 2) അപേക്ഷകന്റെ കുടുംബ വാർഷിക വരുമാന പരിധി 3,00,000/- രൂപയിൽ താഴെയായിരിക്കണം.
- 3) അപേക്ഷകൻ സാങ്കേതിക തൊഴിലധിഷ്ഠിത വിഷയങ്ങളിൽ ഫുൾ ടൈം ബിരുദാനന്തര ബിരുദത്തിന് പ്രവേശനം നേടിയിരിക്കണം.

പരമാവധി വായ്പാ തുക

പരമാവധി 10,00,000/- രൂപയോ. ആകെ ചെലവിന്റെ 90%-മോ ഇതിലേതാണോ കുറവ് അത്. സ്ഥാപനത്തിന്റെ മേധാവി നൽകുന്ന ചെലവ്പത്രീകയുടെ അടിസ്ഥാനത്തിലാണ് ലോൺ അനുവദിക്കുന്നത്.

പലിശ നിരക്കും തിരിച്ചടവ് കാലാവധിയും

5,00,000/- രൂപ വരെ - 6%
5,00,000/- രൂപയ്ക്കു മുകളിൽ - 8.5%

തിരിച്ചടവ് കാലാവധി കുറഞ്ഞത് 60 മാസവും പരമാവധി 108 മാസവും. കോഴ്സ് പൂർത്തീകരിച്ചശേഷം 6-ാം മാസം അല്ലെങ്കിൽ ജോലികിട്ടി മൂന്നാം മാസം ഏതാണോ ആദ്യം വരുന്നത് അന്നുമുതൽ തിരിച്ചടവ് തുടങ്ങേണ്ടതാണ്.

a (x) ലഘുവായ്പാ പദ്ധതി സന്നദ്ധ സംഘടനകൾ വഴി നൽകുന്ന വായ്പ

മറ്റു പിന്നോക്ക ന്യൂനപക്ഷ വിഭാഗങ്ങളിലെ തൊഴിൽ സംരംഭകരെ ചെറുകിട തൊഴിലുകളിൽ പ്രാപ്തരാക്കുന്നതിന് ഉദ്ദേശിച്ചുകൊണ്ടുള്ള പദ്ധതിയാണിത്. നിയമാനുസൃതം രജിസ്റ്റർ ചെയ്ത് പ്രവർത്തിച്ചുവരുന്ന സന്നദ്ധസംഘടനകളുടെ കീഴിലുള്ള അംഗീകൃത സ്വയം സഹായ സംഘങ്ങളിലെ അംഗങ്ങൾക്കാണ് ഈ പദ്ധതിയുടെ പ്രയോജനം ലഭിക്കുന്നത്. സന്നദ്ധ സംഘടനകൾ മുഖേനയാണ് ഈ സഹായം നൽകുന്നത്.

യോഗ്യതാ മാനദണ്ഡങ്ങൾ

- 1) അപേക്ഷകൻ മറ്റു പിന്നോക്ക സമുദായങ്ങളിലേതിലേക്കിലും ഉൾപ്പെട്ട ആളായിരിക്കണം.
- 2) അപേക്ഷകന്റെ കുടുംബ വാർഷിക വരുമാന പരിധി പട്ടണപ്രദേശങ്ങളിൽ 55,000/- രൂപയിലും ഗ്രാമപ്രദേശങ്ങളിൽ 40,000/- രൂപയിലും താഴെയായിരിക്കണം.
- 3) അപേക്ഷകന്റെ പ്രായം 18നും 55നും മധ്യേ ആയിരിക്കണം.

പരമാവധി വായ്പാ തുക

അംഗീകൃത സ്വയം സഹായ സംഘത്തിലെ ഒരംഗത്തിന് പരമാവധി 25,000/- രൂപ വരെ. സംഘത്തിലെ അംഗങ്ങളുടെ എണ്ണം 20-ൽ കൂടാൻ പാടുള്ളതല്ല. തിരിച്ചടവ് കാലാവധി 18 തുല്യ മാസ ഗഡുക്കൾ.

പലിശ നിരക്കും തിരിച്ചടവ് കാലാവധിയും

KSBCDC-യിൽ നിന്ന് സന്നദ്ധ സംഘടനകൾക്ക് - 3%
സന്നദ്ധ സംഘടന സ്വയം സഹായ സംഘത്തിന് നൽകുന്നത് - 5%

തിരിച്ചടവ് കാലാവധി 18 മാസം.

a(xi) മറ്റു ക്ഷേമ പ്രവർത്തനങ്ങൾ

1) സമർത്ഥരായ വിദ്യാർത്ഥികൾക്ക് സ്കോളർഷിപ്പ്

തൊഴിലധിഷ്ഠിത കോഴ്സുകളിൽ പഠിക്കുന്ന മറ്റു പിന്നോക്ക സമുദായങ്ങളിൽപ്പെട്ട സമർത്ഥരായ കുട്ടികൾക്ക് മെറിറ്റ് അടിസ്ഥാനത്തിൽ അനുവദിക്കുന്ന ധനസഹായ പദ്ധതിയാണിത്. എം.ബി.ബി.എസ്., ബി.എ.എം.എസ്., ബി.എച്ച്.എം.എസ്., ബി.എസ്.സി. നഴ്സിംഗ് ബി.ടെക്. എന്നീ കോഴ്സുകളിൽ പഠിക്കുന്ന വിദ്യാർത്ഥികൾക്കുവേണ്ടിയാണ് ഈ പദ്ധതി. ഓരോ വിഷയത്തിലും തെരഞ്ഞെടുക്കപ്പെടുന്ന 3 വിദ്യാർത്ഥികൾക്ക് വർഷം പ്രതി 10,000/- രൂപയാണ് അനുവദിക്കുന്നത്. എൻട്രൻസ് പരീക്ഷയിൽ കിട്ടുന്ന മാർക്കിന്റെയും, കുടുംബ വാർഷിക വരുമാനത്തിന്റെയും അടിസ്ഥാനത്തിലാണ് വിദ്യാർത്ഥികളെ തെരഞ്ഞെടുക്കുന്നത്.

2) ഗുണഭോക്താക്കൾ തെരഞ്ഞെടുക്കുന്ന പദ്ധതിയിന്മേലുള്ള പരിശീലന പരിപാടി (Project Linked Training Program)

ഗുണഭോക്താക്കൾ തെരഞ്ഞെടുക്കുന്ന പദ്ധതി ഫലപ്രാപ്തിയിലെത്തിക്കുന്നതിന് സഹായകരമായ പരിശീലന പരിപാടിയാണ് ഇത്.

3) പ്രദർശനവും വിപണനമേളയും.

ഗുണഭോക്താക്കൾ നിർമ്മിക്കുന്ന ഉൽപ്പന്നങ്ങളുടെ വിപണനത്തിനും പ്രചാരണത്തിനുംവേണ്ടി ഉൽപ്പന്നങ്ങളുടെ പ്രദർശനവും വിപണനമേളയും സംഘടിപ്പിക്കുകയും ഇതര സർക്കാർ സ്ഥാപനങ്ങൾ സംഘടിപ്പിക്കുന്ന വിപണനമേളയിൽ പങ്കെടുപ്പിക്കുകയും ചെയ്യുന്ന പദ്ധതിയാണ്.

4) തൊഴിലധിഷ്ഠിത പരിശീലനം (Vocational Training)

സ്വയം തൊഴിൽ സംരംഭങ്ങൾ ആരംഭിക്കുന്നതിന് ഉദ്ദേശിക്കുന്ന മറ്റ് പിന്നോക്ക വിഭാഗത്തിൽപ്പെട്ടവർക്കുവേണ്ടി വിവിധ മേഖലകളിൽ ഓരോ വർഷവും തൊഴിലധിഷ്ഠിത കോഴ്സുകൾ നടത്തുന്നു.

b. മറ്റു പിന്നോക്ക വിഭാഗങ്ങൾക്കായുള്ള പദ്ധതികൾ (NBCFDC യുടെ ധനസഹായത്തോടെ)

b (i) സ്വയം തൊഴിൽ വായ്പ

യോഗ്യതാ മാനദണ്ഡങ്ങൾ

- 1) അപേക്ഷകൻ മറ്റു പിന്നോക്ക സമുദായങ്ങളിലേതിലേക്കിലും ഉൾപ്പെട്ട ആളായിരിക്കണം.
- 2) അപേക്ഷകന്റെ കുടുംബ വാർഷിക വരുമാന പരിധി പട്ടണപ്രദേശങ്ങളിൽ 55,000/- രൂപയിലും ഗ്രാമപ്രദേശങ്ങളിൽ 40,000/- രൂപയിലും താഴെയായിരിക്കണം.
- 3) അപേക്ഷകന്റെ പ്രായം 18നും 55നും മധ്യേ ആയിരിക്കണം.

പരമാവധി വായ്പ തുക

പരമാവധി 50,000/- രൂപ. എന്നാൽ 50,000/- രൂപക്ക് മുകളിൽ 5 ലക്ഷം രൂപ വരെയുള്ള വായ്പ തുക ഫണ്ടിന്റെ ലഭ്യതയനുസരിച്ചും കേന്ദ്ര ഏജൻസിയുടെ അംഗീകാരത്തിനു വിധേയമായും മാത്രമേ നൽകുകയുള്ളൂ.

പലിശ നിരക്കും തിരിച്ചടവ് കാലാവധിയും

പലിശ നിരക്ക് 6%, തിരിച്ചടവ് കാലാവധി 60 തുല്യ മാസ ഗഡുക്കൾ.

b (ii) വനിതകൾക്കായുള്ള പ്രത്യേക സ്വയം തൊഴിൽ പദ്ധതി (New Swamima Scheme)

യോഗ്യതാ മാനദണ്ഡങ്ങൾ

- 1) അപേക്ഷക മറ്റു പിന്നോക്ക സമുദായങ്ങളിലേതിലേക്കില്ല. ഉൾപ്പെട്ട ആളായിരിക്കണം.
- 2) അപേക്ഷയുടെ ക്യു.ബി വാർഷിക വരുമാന പരിധി പട്ടണപ്രദേശങ്ങളിൽ 27,500/- രൂപയിലും ഗ്രാമപ്രദേശങ്ങളിൽ 20,000/- രൂപയിലും താഴെയായിരിക്കണം.
- 3) അപേക്ഷയുടെ പ്രായം 18നും 55 നും മദ്ധ്യേ ആയിരിക്കണം.
- 4) ഭർത്താവ് മരിച്ച സ്ത്രീകൾക്കും ഭർത്താവ് ഉപേക്ഷിച്ച സ്ത്രീകൾക്കും, വികലാംഗ സ്ത്രീകൾക്കും മുൻഗണന നൽകുന്നതാണ്. തെരഞ്ഞെടുപ്പ് വേണ്ടിവന്നാൽ വാർഷിക ക്യു.ബി വരുമാനത്തിന് പ്രാധാന്യം നൽകുന്നതാണ്.

പരമാവധി വായ്പാ തുക

50,000/- രൂപ

പലിശ നിരക്കും തിരിച്ചടവ് കാലാവധിയും

പലിശ നിരക്ക് 4%, തിരിച്ചടവ് കാലാവധി 60 തുല്യ മാസ ഗഡുക്കൾ

b (iii) വിദ്യാഭ്യാസ വായ്പാ പദ്ധതി

യോഗ്യതാ മാനദണ്ഡങ്ങൾ

- 1) അപേക്ഷകൻ മറ്റു പിന്നോക്ക സമുദായങ്ങളിലേതിലേക്കില്ല. ഉൾപ്പെട്ട ആളായിരിക്കണം.
- 2) അപേക്ഷകന്റെ ക്യു.ബി വാർഷിക വരുമാന പരിധി പട്ടണപ്രദേശങ്ങളിൽ 55000 രൂപയിലും ഗ്രാമപ്രദേശങ്ങളിൽ 40000 രൂപയിലും താഴെയായിരിക്കണം.
- 3) അപേക്ഷകൻ താഴെ പറയുന്ന ഏതെങ്കിലും കോഴ്സിന് പ്രവേശനം നേടിയിരിക്കേണ്ടതാണ്
 - i) എം.ബി.എ./തത്വലയം (എ.ഐ.സി.റ്റി.ഇ. അംഗീകാരമുള്ളത്)
 - ii) എം.സി.എ./തത്വലയം (എ.ഐ.സി.റ്റി.ഇ. അംഗീകാരമുള്ളത്)
 - iii) എൻജിനീയറിംഗ് ബിരുദ/ബിരുദാനന്തര കോഴ്സുകൾ (എ.ഐ.സി.റ്റി.ഇ. അംഗീകാരമുള്ളത്)
 - iv) ഇന്ത്യൻ മെഡിക്കൽ കൗൺസിൽ അംഗീകരിച്ച മെഡിസിനിൽ ബിരുദ / ബിരുദാനന്തര കോഴ്സുകൾ (ആയുർവേദം, ഹോമിയോപ്പതി, യുനാനി എന്നിവയും ഉൾപ്പെടും)
 - v) നാഷണൽ കൗൺസിൽ ഓഫ് ഹോട്ടൽ മാനേജ്മെന്റ് നടത്തുന്ന ഹോസ്പിറ്റാലിറ്റി മാനേജ്മെന്റിന്റെ ഡിപ്ലോമ കോഴ്സ്

പരമാവധി വായ്പാ തുക

ഒരു കോഴ്സിന് പരമാവധി 1,50,000/- രൂപ (പ്രതിവർഷം 30,000 രൂപ നിരക്കിൽ). രണ്ടാം വാർഷിക ഗഡു മുതലുള്ള വായ്പ ലഭിക്കുന്നതിന് തൃപ്തികരമായി പഠനം നടത്തുന്നു എന്നുള്ളസ്ഥാപന മേധാവിയുടെ സർട്ടിഫിക്കറ്റ് ഹാജരാക്കേണ്ടതാണ്.

പലിശ നിരക്കും തിരിച്ചടവ് കാലാവധിയും

പലിശ നിരക്ക് 4%, തിരിച്ചടവ് കാലാവധി 60 തുല്യ മാസ ഗഡുക്കൾ (തിരിച്ചടവ് തുടങ്ങുന്നത് കോഴ്സ് കഴിഞ്ഞ് 6 മാസത്തിനു ശേഷമോ അല്ലെങ്കിൽ ജോലി ലഭിച്ച് മൂന്നു മാസത്തിനുശേഷമോ). ഏതാണോ ആദ്യം വരുന്നത് അന്നു മുതൽ.

b (iv) ലഘുവായ്പാ പദ്ധതി സന്നദ്ധ സംഘടനകൾ വഴി നൽകുന്ന വായ്പ

മറ്റു പിന്നോക്ക വിഭാഗങ്ങളിലെ തൊഴിൽ സംരംഭകരെ ചെറുകിട തൊഴിലുകളിൽ പ്രാപ്തരാക്കുന്നതിന് ഉദ്ദേശിച്ചുകൊണ്ടുള്ള പദ്ധതിയാണിത്. നിയമാനുസൃതം രജിസ്റ്റർ ചെയ്ത് പ്രവർത്തിച്ചുവരുന്ന സന്നദ്ധസംഘടനകളുടെ കീഴിലുള്ള അംഗീകൃത സ്വയം സഹായ സംഘങ്ങളിലെ അംഗങ്ങൾക്കാണ് ഈ പദ്ധതിയുടെ പ്രയോജനം ലഭിക്കുന്നത്. സന്നദ്ധ സംഘടനകൾ മുഖേനയാണ് ഈ സഹായം നൽകുന്നത്.

യോഗ്യതാ മാനദണ്ഡങ്ങൾ

- 1) അപേക്ഷകൻ മറ്റു പിന്നോക്ക സമുദായങ്ങളിലേതിലേക്കില്ല. ഉൾപ്പെട്ട ആളായിരിക്കണം.
- 2) അപേക്ഷകന്റെ കുടുംബ വാർഷിക വരുമാന പരിധി പട്ടണപ്രദേശങ്ങളിൽ 55,000/- രൂപയിലും ഗ്രാമപ്രദേശങ്ങളിൽ 40,000/- രൂപയിലും താഴെയായിരിക്കണം.
- 3) അപേക്ഷകന്റെ പ്രായം 18നും 55നും മധ്യേ ആയിരിക്കണം.

പരമാവധി വായ്പാ തുക

അംഗീകൃത സ്വയം സഹായ സംഘത്തിലെ ഒരംഗത്തിന് പരമാവധി 25,000/- രൂപ വരെ. സംഘത്തിലെ അംഗങ്ങളുടെ എണ്ണം 20-ൽ കൂടാൻ പാടുള്ളതല്ല.

പലിശ നിരക്കും തിരിച്ചടവ് കാലാവധിയും

KSBCDC-യിൽ നിന്നും സന്നദ്ധ സംഘടനയ്ക്ക് നൽകുന്നത് - 3%
സന്നദ്ധ സംഘടന സ്വയം സഹായ സംഘത്തിന് നൽകുന്നത് - 5%

തിരിച്ചടവ് കാലാവധി 18 മാസം.

സന്നദ്ധ സംഘടനയുടെ യോഗ്യതാമാനദണ്ഡം

1. സന്നദ്ധ സംഘടന രജിസ്റ്റർ ചെയ്ത് മൂന്നു വർഷം കഴിഞ്ഞിരിക്കണം.
2. സന്നദ്ധ സംഘടനയുടെ കീഴിൽ ഒരു വർഷം മുതൽ പ്രവർത്തിക്കുന്ന സ്വയം സഹായ സംഘങ്ങൾ ഉണ്ടായിരിക്കണം.
3. ലഘുവായ്പാ പദ്ധതി നടപ്പിലാക്കുകയും നല്ല രീതിയിൽ അതിന്റെ തിരിച്ചടവ് നടത്തുന്ന സന്നദ്ധ സംഘടനകൾക്കുമാത്രമേ അപേക്ഷിക്കുവാൻ പാടുള്ളൂ.
4. സന്നദ്ധ സംഘടന നല്ലവണ്ണം കണക്കുകൾ സൂക്ഷിക്കുകയും കണക്കുകൾ ആഡിറ്റ് ചെയ്ത് സൂക്ഷിക്കേണ്ടതുമാണ്.

b (v) സ്വയം സാക്ഷം സ്വയം തൊഴിൽ വായ്പാ പദ്ധതി

യോഗ്യതാ മാനദണ്ഡങ്ങൾ

- 1) അപേക്ഷകൻ മറ്റു പിന്നോക്ക സമുദായങ്ങളിലേതിലേക്കിലും ഉൾപ്പെട്ട ആളായിരിക്കണം.
- 2) അപേക്ഷകന്റെ കുടുംബ വാർഷിക വരുമാന പരിധി പട്ടണപ്രദേശങ്ങളിൽ 55000 രൂപയിലും ഗ്രാമപ്രദേശങ്ങളിൽ 40000 രൂപയിലും താഴെയായിരിക്കണം.
- 3) അപേക്ഷകന്റെ പ്രായം 18നും 35നുമിടയിലായിരിക്കണം.
- 4) അപേക്ഷകൻ പ്രൊഫഷണൽ വിദ്യാഭ്യാസം നേടിയിട്ടുള്ള ആളായിരിക്കണം.

പരമാവധി വായ്പാ തുക

പരമാവധി 5,00,000/- രൂപ

പലിശ നിരക്കും തിരിച്ചടവ് കാലാവധിയും

പലിശ നിരക്ക് 5%, തിരിച്ചടവ് കാലാവധി 10 വർഷം.

c. ന്യൂനപക്ഷ വിഭാഗങ്ങൾക്കായുള്ള പദ്ധതികൾ (NMDFC യുടെ ധനസഹായത്തോടെ)

c (i) സ്വയം തൊഴിൽ വായ്പ

യോഗ്യതാ മാനദണ്ഡങ്ങൾ

- 1) അപേക്ഷകൻ ന്യൂനപക്ഷ സമുദായങ്ങളിലേതിലേക്കിലും ഉൾപ്പെട്ട ആളായിരിക്കണം.
- 2) അപേക്ഷകന്റെ കുടുംബ വാർഷിക വരുമാന പരിധി പട്ടണപ്രദേശങ്ങളിൽ 55,000/- രൂപയിലും ഗ്രാമപ്രദേശങ്ങളിൽ 42,000/- രൂപയിലും താഴെയായിരിക്കണം.
- 3) അപേക്ഷകന്റെ പ്രായം 18നും 55 നും മധ്യേ ആയിരിക്കണം.

പരമാവധി വായ്പാ തുക

പരമാവധി 50,000/- രൂപ

പലിശ നിരക്കും തിരിച്ചടവ് കാലാവധിയും

പലിശ നിരക്ക് 6%, തിരിച്ചടവ് കാലാവധി 60 തുല്യമാസ ഗഡുക്കൾ

c (ii) വിദ്യാഭ്യാസ പദ്ധതി

യോഗ്യതാ മാനദണ്ഡങ്ങൾ

- 1) അപേക്ഷകൻ ന്യൂനപക്ഷ സമുദായങ്ങളിലേതിലേക്കിലും ഉൾപ്പെട്ട ആളായിരിക്കണം.
- 2) അപേക്ഷകന്റെ കുടുംബ വാർഷിക വരുമാന പരിധി പട്ടണപ്രദേശങ്ങളിൽ 55,000/- രൂപയിലും ഗ്രാമപ്രദേശങ്ങളിൽ 42,000/- രൂപയിലും താഴെയായിരിക്കണം.
- 3) അപേക്ഷകൻ ഏതെങ്കിലും തൊഴിലധിഷ്ഠിത കോഴ്സിന് പ്രവേശനം നേടിയിരിക്കേണ്ടതാണ്
- 4) സ്ത്രീകൾക്കും, അംഗവൈകല്യമുള്ളവർക്കും യുദ്ധത്തിൽ മരിച്ച സൈനികന്റെ വിധവയ്ക്കും മുൻഗണന നൽകുന്നതാണ്.

പരമാവധി വായ്പാ തുക

ഒരു കോഴ്സിന് പരമാവധി 1,50,000/- രൂപ (പ്രതിവർഷം 30,000/- രൂപ നിരക്കിൽ). രണ്ടാം വാർഷിക ഗഡു മുതലുള്ള വായ്പതുക ലഭിക്കുന്നതിന് തൃപ്തികരമായി പഠനം നടത്തുന്നു എന്നുള്ള സ്ഥാപനമേധാവിയിലൂടെ സർട്ടിഫിക്കറ്റ് ഹാജരാക്കേണ്ടതാണ്.

പലിശ നിരക്കും തിരിച്ചടവ് കാലാവധിയും

പലിശ നിരക്ക് 3%, തിരിച്ചടവ് കാലാവധി 60 തുല്യ മാസ ഗഡുക്കൾ (തിരിച്ചടവ് തുടങ്ങുന്നത് കോഴ്സ് കഴിഞ്ഞ് 6 മാസത്തിനു ശേഷമോ അല്ലെങ്കിൽ ജോലി ലഭിച്ചു മൂന്നു മാസത്തിനുശേഷമോ) ഏതാണോ ആദ്യം വരുന്നത് അന്നുമുതൽ.

c (iii) ലഘുവായ്പാ പദ്ധതി സന്നദ്ധ സംഘടനകൾ വഴി നൽകുന്ന വായ്പ

ന്യൂനപക്ഷ വിഭാഗങ്ങളിലെ തൊഴിൽ സംരംഭകരെ ചെറുകിട തൊഴിലുകളിൽ പ്രാപ്തരാക്കുന്നതിന് ഉദ്ദേശിച്ചുകൊണ്ടുള്ള പദ്ധതിയാണിത്. നിയമാനുസൃതം രജിസ്റ്റർ ചെയ്ത് പ്രവർത്തിച്ചുവരുന്ന സന്നദ്ധസംഘടനകളുടെ കീഴിലുള്ള അംഗീകൃത സ്വയം സഹായ സംഘങ്ങളിലെ അംഗങ്ങൾക്കാണ് ഈ പദ്ധതിയിലൂടെ പ്രയോജനം ലഭിക്കുന്നത്. സന്നദ്ധ സംഘടനകൾ മുഖേനയാണ് ഈ സഹായം നൽകുന്നത്.

യോഗ്യതാ മാനദണ്ഡങ്ങൾ

- 1) അപേക്ഷകൻ ന്യൂനപക്ഷ സമുദായങ്ങളിലേതിലേക്കിലും ഉൾപ്പെട്ട ആളായിരിക്കണം.
- 2) അപേക്ഷകന്റെ കുടുംബ വാർഷിക വരുമാന പരിധി പട്ടണപ്രദേശങ്ങളിൽ 55,000/- രൂപയിലും ഗ്രാമപ്രദേശങ്ങളിൽ 42,000/- രൂപയിലും താഴെയായിരിക്കണം.
- 3) അപേക്ഷകന്റെ പ്രായം 18നും 55നും മധ്യേ ആയിരിക്കണം.

പരമാവധി വായ്പാ തുക

അംഗീകൃത സ്വയം സഹായ സംഘത്തിലെ ഒരംഗത്തിന് പരമാവധി 20,000/- രൂപ വരെ. സംഘത്തിലെ അംഗങ്ങളുടെ എണ്ണം 20-ൽ കൂടാൻ പാടുള്ളതല്ല.

പലിശ നിരക്കും തിരിച്ചടവ് കാലാവധിയും

KSBCDC സ്വയം സഹായ സംഘത്തിന് നൽകുന്നത് - 2%

സന്നദ്ധ സംഘടന സ്വയം സഹായ സംഘത്തിനു നൽകുന്നത് - 5%
തിരിച്ചടവ് കാലാവധി 18 തുല്യ മാസ ഗഡുക്കൾ.

സന്നദ്ധ സംഘടനയുടെ യോഗ്യതാമാനദണ്ഡം

- 1. സന്നദ്ധ സംഘടന രജിസ്റ്റർ ചെയ്ത് മൂന്നു വർഷം കഴിഞ്ഞിരിക്കണം.
- 2. സന്നദ്ധ സംഘടനയുടെ കീഴിൽ ഒരു വർഷം മുതൽ പ്രവർത്തിക്കുന്ന സ്വയം സഹായ സംഘങ്ങൾ ഉണ്ടായിരിക്കണം.
- 3. ലഘുവായ്പാ പദ്ധതി നടപ്പിലാക്കുകയും നല്ല രീതിയിൽ അതിന്റെ തിരിച്ചടവ് നടത്തുന്ന സന്നദ്ധ സംഘടനകൾക്കുമാത്രമേ അപേക്ഷിക്കുവാൻ പാടുള്ളൂ.
- 4. സന്നദ്ധ സംഘടന നല്ലവണ്ണം കണക്കുകൾ സൂക്ഷിക്കുകയും കണക്കുകൾ ആഡിറ്റ് ചെയ്ത് സൂക്ഷിക്കേണ്ടതുമാണ്.

8) വായ്പ ലഭിക്കുന്നതിന് സമർപ്പിക്കേണ്ട രേഖകൾ

a) പരിശോധനയ്ക്ക് സമർപ്പിക്കേണ്ട രേഖകൾ

- 1) റേഷൻ കാർഡ് (അപേക്ഷകൻ മറ്റ് സ്ഥാപനങ്ങളിൽ നിന്നും വായ്പ എടുത്തിട്ടുണ്ടോ ഇല്ലയോ എന്നു പരിശോധിക്കുന്നതിന്)
- 2) വയസ്സ് തെളിയിക്കുന്ന സർട്ടിഫിക്കറ്റ് (സ്കൂൾ സർട്ടിഫിക്കറ്റ്, ഇലക്ഷൻ തിരിച്ചറിയൽ കാർഡ്/മറ്റേതെങ്കിലും തിരിച്ചറിയൽ കാർഡ്)
- 3) സ്കൂൾ വിടുതൽ സർട്ടിഫിക്കറ്റ് - ജാതി/മതം തെളിയിക്കുന്നതിന്. ഇതിലെതെങ്കിലും സംശയം ഉണ്ടാകുന്ന പക്ഷം വില്ലേജ് ഓഫീസറുടെ സർട്ടിഫിക്കറ്റ് സമർപ്പിക്കേണ്ടതാണ്.
- 4) സാങ്കേതിക പരിജ്ഞാനം, പരിചയസമ്പന്നത, ആവശ്യമുണ്ടെങ്കിൽ അവ തെളിയിക്കുന്ന സർട്ടിഫിക്കറ്റ് (ഉദാ. കമ്പ്യൂട്ടർ പരിജ്ഞാനം, ടൈപ്പിംഗ്, മെഡിക്കൽ ലാബ്).
- 5) ആവശ്യമാകുന്ന പക്ഷം മറ്റു സാമ്പത്തിക സ്ഥാപനങ്ങളിൽ നിന്നുള്ള കൂടിശ്ശികയില്ലായെന്നു തെളിയിക്കുന്ന സർട്ടിഫിക്കറ്റ്.

b) ജാമ്യ വ്യവസ്ഥ

വായ്പക്കാരന്റെ സ്വന്തം ജാമ്യത്തിനു പുറമെ വസ്തു ജാമ്യമോ, സർക്കാർ/സർക്കാർ ഉടമസ്ഥതയിലുള്ള സ്ഥാപനങ്ങളിലെ ഉദ്യോഗസ്ഥ ജാമ്യമോ നൽകേണ്ടതാണ്.

i) ഉദ്യോഗസ്ഥ ജാമ്യം

ഉദ്യോഗസ്ഥ ജാമ്യക്കാരനുവേണ്ട യോഗ്യതകൾ

- 1) ജാമ്യക്കാരനായ ഉദ്യോഗസ്ഥൻ സർക്കാർ/അർദ്ധസർക്കാർ/പൊതുമേഖലാ സ്ഥാപനങ്ങൾ, സ്വയംഭരണ സ്ഥാപനങ്ങൾ, സർക്കാർ ഉടമസ്ഥതയിലുള്ള കമ്പനികൾ, സംസ്ഥാന അടിസ്ഥാനത്തിലുള്ള സഹകരണ സ്ഥാപനങ്ങൾ, സർവ്വീസ് സഹകരണ ബാങ്കുകൾ, സർക്കാർ എയിഡഡ് സ്കൂളുകൾ, കോളേജുകൾ എന്നീ സ്ഥാപനങ്ങളിൽ സ്ഥിരം സേവനമനുഷ്ഠിക്കുന്നവരായിരിക്കണം. (പ്രാഥമിക സഹകരണ സംഘങ്ങളിൽ ജോലി ചെയ്യുന്ന ഉദ്യോഗസ്ഥരുടെയും, സ്വകാര്യ സ്ഥാപനങ്ങളിൽ ജോലി ചെയ്യുന്നവരുടെയും ജാമ്യം സ്വീകരിക്കുന്നതല്ല.
- 2) ജാമ്യക്കാരന് വായ്പയുടെ തിരിച്ചടവ് കാലാവധിയേക്കാൾ ഒരു വർഷം കൂടുതൽ സർവ്വീസ് ബാക്കി ഉണ്ടായിരിക്കേണ്ടതാണ്. എന്നിരുന്നാലും കുറഞ്ഞ സർവ്വീസുള്ള ജാമ്യക്കാരനാണെങ്കിൽ മാനേജരുടെ യുക്തികനുസരിച്ച് തിരിച്ചടവ് കാലാവധി ഇളവ് ചെയ്ത് തിട്ടപ്പെടുത്താവുന്നതാണ്. ഏറ്റവും കുറഞ്ഞ സർവ്വീസ് 36 മാസം ആയിരിക്കണം.
- 3) ഒരു ഉദ്യോഗസ്ഥന് ഒരു വായ്പയ്ക്കു ജാമ്യം നിൽക്കാൻ മാത്രമേ അനുവാദമുള്ളൂ. ഒരാൾ ഒന്നിൽ കൂടുതൽ ജാമ്യം നിൽക്കുന്നത് പ്രോത്സാഹിപ്പിക്കുവാൻ പാടുള്ളതല്ല. പക്ഷേ ഇരുപതു വാഹന വായ്പയെടുത്തയാളിന് വേറെ ഒരു വായ്പയ്ക്ക് ജാമ്യം നിൽക്കാവുന്നതാണ്.
- 4) ഉദ്യോഗസ്ഥന്റെ മാസ അറ്റശമ്പളം മാസഗഡുവിന്റെ മൂന്നിരട്ടിയിൽ കൂടുതലായിരിക്കണം.

- 5) ഒരുദ്യോഗസ്ഥന്റെ അറ്റശമ്പളം തികയാതെ വന്നാൽ ഒന്നിൽ കൂടുതൽ ഉദ്യോഗസ്ഥ ജാമ്യം പരിഗണിക്കാവുന്നതാണ്. വായ്പതുക 50,000/- രൂപകൂടുമുള്ളിലാണെങ്കിൽ അധികമായി വരുന്ന ഓരോ 50,000/- രൂപയ്ക്കും ഓരോ ഉദ്യോഗസ്ഥ ജാമ്യം അധികമായി വേണ്ടതാണ്.
- 6) ഉദ്യോഗസ്ഥൻ മറ്റു സ്ഥാപനങ്ങളിൽ ഡെപ്യൂട്ടേഷനിൽ ആണെങ്കിൽ സ്വന്തം സ്ഥാപനത്തിൽ നിന്ന് നോ ബെജക്ഷൻ സർട്ടിഫിക്കറ്റ് ഹാജരാക്കേണ്ടതാണ്.
- 7) കെ.എസ്.ബി.സി.ഡി.സി-യിലെ ഉദ്യോഗസ്ഥരെ ജാമ്യം നിൽക്കാൻ അനുവദിക്കുന്നതല്ല. ഈ നിബന്ധന സ്ഥിര/ഡെപ്യൂട്ടേഷൻ ജീവനക്കാർക്കും ബാധകമാണ്.
- 8) ജാമ്യക്കാരനായ ഉദ്യോഗസ്ഥൻ കോർപ്പറേഷൻ നിശ്ചയിച്ചിട്ടുള്ള ഫോറത്തിൽ ശമ്പള സർട്ടിഫിക്കറ്റ് സമർപ്പിക്കേണ്ടതാണ് (ഫോം 3A).
- 9) ജാമ്യക്കാരനായ ഉദ്യോഗസ്ഥൻ തന്നെ ഡ്രോയിംഗ് ഓഫീസറാണെങ്കിൽ തൊട്ടു മുക്തിലുള്ള ഓഫീസറുടെ മേലൊപ്പ് ശമ്പള സർട്ടിഫിക്കറ്റിൽ ഉണ്ടായിരിക്കേണ്ടതാണ്.
- 10) ജാമ്യക്കാരൻ ഗസറ്റഡ് ഉദ്യോഗസ്ഥനാണെങ്കിൽ ജാമ്യക്കാരന് തന്നെ ശമ്പള സർട്ടിഫിക്കറ്റ് ഒപ്പിടാവുന്നതാണ്. ഇങ്ങനെയുള്ള സന്ദർഭങ്ങളിൽ ട്രഷറിയുടെ പേരും ഉദ്യോഗസ്ഥന്റെ ഓഫീസ് നമ്പറും ശമ്പള സർട്ടിഫിക്കറ്റിൽ രേഖപ്പെടുത്തേണ്ടതാണ്. കൂടാതെ തൊട്ടു മുക്തിലുള്ള ഉദ്യോഗസ്ഥൻ ജാമ്യക്കാരന്റെ ഒപ്പ് സാക്ഷ്യപ്പെടുത്തേണ്ടതുമാണ്.
- 11) കെ.എസ്.ഇ.ബി., പി.ഡബ്ല്യു.ഡി., കെ.ഡബ്ല്യു.എ. തുടങ്ങിയ സ്ഥാപനങ്ങളിൽ നിന്നും നൽകുന്ന ശമ്പള സർട്ടിഫിക്കറ്റിൽ അസി. എക്സി. എൻജിനയർ റാങ്കിൽ കുറയാത്ത ഉദ്യോഗസ്ഥൻ ഒപ്പിടേണ്ടതാണ്.
- 12) ജാമ്യക്കാരൻ എയിഡഡ് സ്കൂൾ/കോളേജിലെ ഉദ്യോഗസ്ഥനാണെങ്കിൽ ശമ്പള സർട്ടിഫിക്കറ്റ് അതാത് സ്ഥാപനത്തിലെ ഹെഡ്മാസ്റ്റർ/ പ്രിൻസിപ്പൽ ഒപ്പിടേണ്ടതാണ്.
- 13) ശമ്പള സർട്ടിഫിക്കറ്റിൽ, സർട്ടിഫിക്കറ്റ് നൽകുന്ന ആളിന്റെയോ തൊട്ടു മുക്തിലുള്ള ഉദ്യോഗസ്ഥന്റെയോ പേര്, ഉദ്യോഗപ്പേര്, ഓഫീസ് നമ്പർ എന്നിവ ഉണ്ടായിരിക്കേണ്ടതാണ്.
- 14) ചില പൊതുമേഖല സ്ഥാപനങ്ങൾ/സ്വയം-രേണ സ്ഥാപനങ്ങൾ ഇവയിൽ ജോലി ചെയ്യുന്നവരുടെ ജാമ്യം സ്വീകരിക്കുന്നതല്ല. ഇങ്ങനെയുള്ള സ്ഥാപനങ്ങളുടെ വിശദവിവരങ്ങൾ ഹെഡ് ഓഫീസിൽ നിന്നും കാലാകാലങ്ങളിൽ അറിയിക്കുന്നതാണ്.

വസ്തു ജാമ്യം

- 1) വസ്തുവിന്റെ മതിപ്പു വില വായ്പ തുകയുടെ തുല്യമായിരിക്കേണ്ടതാണ്.
- 2) വസ്തുവിന്റെ മതിപ്പു വില അനുവദിച്ച തുകയിൽ കുറവാണെങ്കിൽ വായ്പതുക മതിപ്പു വിലയായി ചുരുക്കേണ്ടതാണ്.
- 3) വസ്തുജാമ്യത്തിന് ഹാജരാക്കേണ്ട രേഖകൾ.
 - a. വസ്തുവിന്റെ അസൽ പ്രമാണം.
 - b. മുൻ ആധാരം.
 - c. തഹസിൽദാർ നൽകിയ, വസ്തുവിന്റെ മതിപ്പുവില സർട്ടിഫിക്കറ്റ്
 - d. വസ്തുവിന്റെ തന്നാണ്ടത്തെ കരം തീർത്ത രസീത്
 - e. വില്ലേജ് ഓഫീസർ നൽകിയ നോൺ അറ്റാച്ച്മെന്റ് സർട്ടിഫിക്കറ്റ്

- f. വില്ലേജ് ഓഫീസർ നൽകിയ ലൊക്കേഷൻ സർട്ടിഫിക്കറ്റ്
- g. വില്ലേജ് ഓഫീസർ നൽകിയ കൈവശാവകാശ സർട്ടിഫിക്കറ്റ്
- h. സബ് രജിസ്ട്രാറിൽ നിന്നുള്ള 13 വർഷത്തെ കൂടികിട സർട്ടിഫിക്കറ്റ്
- i. മറ്റൊരാളുടെ വസ്തുവാണെങ്കിൽ നൂറു രൂപ മുദ്രപത്രത്തിൽ ഉടമസ്ഥന്റെ സമ്മതപത്രം. (നിർദ്ദിഷ്ട മാതൃകയിൽ)

9) വിവിധ സേവനങ്ങൾ ലഭ്യമാകാനുള്ള സമയപരിധി

a) അപേക്ഷാ ഫാറം

അപേക്ഷാ ഫാറം അതാത് ജില്ലാ ഓഫീസിൽ നിന്ന് പ്രവർത്തി ദിവസങ്ങളിൽ രാവിലെ 10 മുതൽ വൈകുന്നേരം 3 മണിവരെ ആവശ്യാനുസരണം 10 രൂപാ നിരക്കിൽ ലഭ്യമാകുന്നതാണ്.

b) അപേക്ഷാ ഫാറത്തിന്റെയും മറ്റു ഫാറങ്ങളുടെയും വിവരങ്ങൾ

- 1A സ്വയം തൊഴിൽ വായ്പ
- 1B KSBCDC ഫണ്ടുപയോഗിച്ചുള്ള വായ്പാ പദ്ധതി
- 1C വിദ്യാഭ്യാസ വായ്പ
- 2A വെരിഫിക്കേഷൻ ഫാറം
- 3A ഉദ്യോഗസ്ഥ വേതന സർട്ടിഫിക്കറ്റ്
- 3B ലെറ്റർ ഓഫ് കൺഫർമേഷൻ
- 4A വായ്പക്കരാർ - സ്വയം തൊഴിൽ വായ്പ
- 4B വായ്പക്കരാർ - വിവാഹ വായ്പയും, വിദേശത്ത് ജോലി നേടിയവർക്കുള്ള വായ്പയും
- 4C ജാമ്യക്കരാർ
- 4D പ്രോനോട്ട്
- 4E ലെറ്റർ ഓഫ് കണ്ടിന്യൂറ്റി
- 4F കവറിങ്ങ് ലെറ്റർ - ഇക്കിറ്റബിൾ മോർട്ട്ഗേജ്
- 4G നിയമോപദേശകന്റെ റിപ്പോർട്ട്
- 4H റ്റി.പി. രജിസ്റ്ററിൽ ചേർക്കുന്നതിനുവേണ്ടി വില്ലേജ് ഓഫീസർക്കുള്ള കത്ത്
- 5A ചെക്ക് ലിസ്റ്റ്
- 7A ജില്ലാ മാനേജരുടെ നടപടി ക്രമം
- N1 സ്വയം തൊഴിൽ പദ്ധതി - അപേക്ഷകൻ അറിഞ്ഞിരിക്കേണ്ട കാര്യങ്ങൾ
- N2 KSBCDC ഫണ്ടുപയോഗിച്ചുള്ള വായ്പക്ക് അപേക്ഷകൻ അറിഞ്ഞിരിക്കേണ്ട കാര്യങ്ങൾ

c) വായ്പ അനുവദിക്കുന്നതിനുവേണ്ടിയുള്ള കൂടിക്കാഴ്ച

വായ്പ അനുവദിക്കുന്നതിനുവേണ്ടി അപേക്ഷകനുമായിട്ടുള്ള കൂടിക്കാഴ്ച ആവശ്യമായ രേഖകളോടുകൂടിയ പൂരിപ്പിച്ച അപേക്ഷ ലഭിച്ച് 7 ദിവസത്തിനകം നടത്തേണ്ടതാണ്.

d) നടപടിക്രമങ്ങൾക്കും ശേഷം ചെക്ക് നൽകൽ

സാധാരണഗതിയിൽ കരാർ ഒപ്പിട്ട് 10 ദിവസത്തിനകം ചെക്ക് നൽകുന്നതാണ്.

ഫണ്ടിന്റെ അഭാവത്താലോ, അപേക്ഷയുടെ ബാഹുല്യത്താലോ താമസം നേരിടുകയാണെങ്കിൽ മുൻഗണനാ ക്രമമനുസരിച്ച് വായ്പകൾ വിതരണം ചെയ്യുന്നതാണ്. ചെക്കിനോടൊപ്പം പാസ് ബുക്ക്, ജില്ലാ മാനേജരുടെ നടപടിക്രമം എന്നിവയും നൽകുന്നതായിരിക്കും.

e) വായ്പ തീർക്കൽ

അപേക്ഷ ലഭിച്ച് 3 പ്രവർത്തി ദിവസങ്ങൾക്കുള്ളിൽ

f) ഡ്യൂപ്ലിക്കേറ്റ് പാസ് ബുക്ക്

25 രൂപ ചാർജ്ജിൽ അപേക്ഷ നൽകുന്ന ദിവസം തന്നെ

10) പരാതി പരിഹാര സെൽ

പരാതികളും/നിർദ്ദേശങ്ങളും അതാത് ജില്ലാ മാനേജർമാർക്ക് നൽകാവുന്നതാണ്.

നിങ്ങളുടെ പരാതിയിൻമേൽ തൃപ്തികരമായ നടപടി ഉണ്ടാകാത്ത പക്ഷം താഴെ നൽകിയിട്ടുള്ള അഡ്രസ്സിൽ ബന്ധപ്പെടേണ്ടതാണ്

മാനേജിംഗ് ഡയറക്ടർ
കേരള സംസ്ഥാന പിന്നോക്ക വിഭാഗ വികസന കോർപ്പറേഷൻ ലിമി.
റ്റി.സി.27/588 (7) & (8), സെന്റിനൽ, മൂന്നാം നില,
പാറ്റൂർ, വഞ്ചിയൂർ പി.ഒ., തിരുവനന്തപുരം - 35

ഫോൺ : 0471-2577541 (D), 0471-2577550, 2577539/40 (off)
മൊബൈൽ : 9447767000

11) ഗുണഭോക്താക്കളുടെ കടമകളും ചുമതലകളും

- a) ഓഫീസിലെ ഉദ്യോഗസ്ഥർക്ക് പണമോ മറ്റ് സംഭാവനകളോ നൽകരുത്. ഏതെങ്കിലും ഉദ്യോഗസ്ഥൻ പണമോ മറ്റ് സംഭാവനകളോ ആവശ്യപ്പെടുകയാണെങ്കിൽ മാനേജിംഗ് ഡയറക്ടറെയോ വിജിലൻസ് ആന്റ് ആന്റീകറപ്ഷൻ ബ്യൂറോയെയോ അറിയിക്കാവുന്നതാണ്.
- b) എല്ലാ വായ്പക്കാരും കൃത്യമായി മാസതവണകൾ തിരിച്ചടയ്ക്കേണ്ടതാണ്.
- c) ഈ കോർപ്പറേഷന്റെ നടത്തിപ്പിനും, പ്രശസ്തിക്കും വേണ്ടി നിങ്ങളുടെ എല്ലാ കഴിവുകളും ഉപയോഗിക്കേണ്ടതാണ്.